

熊労発雇均0619第1号
令和2年6月19日

建設業労働災害防止協会
熊本県支部長 殿

熊本労働局長



「新型コロナウイルス感染症に関する母性健康管理措置による休暇取得支援助成金」等の周知への御協力について（依頼）

労働行政の推進につきましては、平素より格別の御協力を賜り、厚く御礼申し上げます。

令和2年5月7日からは「妊娠中及び出産後の女性労働者が保健指導又は健康診査に基づく指導事項を守ることができるようにするために事業主が講ずべき措置に関する指針」が改正され、新型コロナウイルス感染症に関する母性健康管理措置が適用されています。

上記に加え、今般、厚生労働省では、新型コロナウイルス感染症に関する母性健康管理措置による休暇取得支援助成金を創設いたしました。

本助成金の内容及びこれに伴う留意点につきましては下記の通りですので、これらの内容について御了知の上、傘下団体及び傘下企業の皆様に対する周知に御協力いただけるよう、よろしくお願い申し上げます。

記

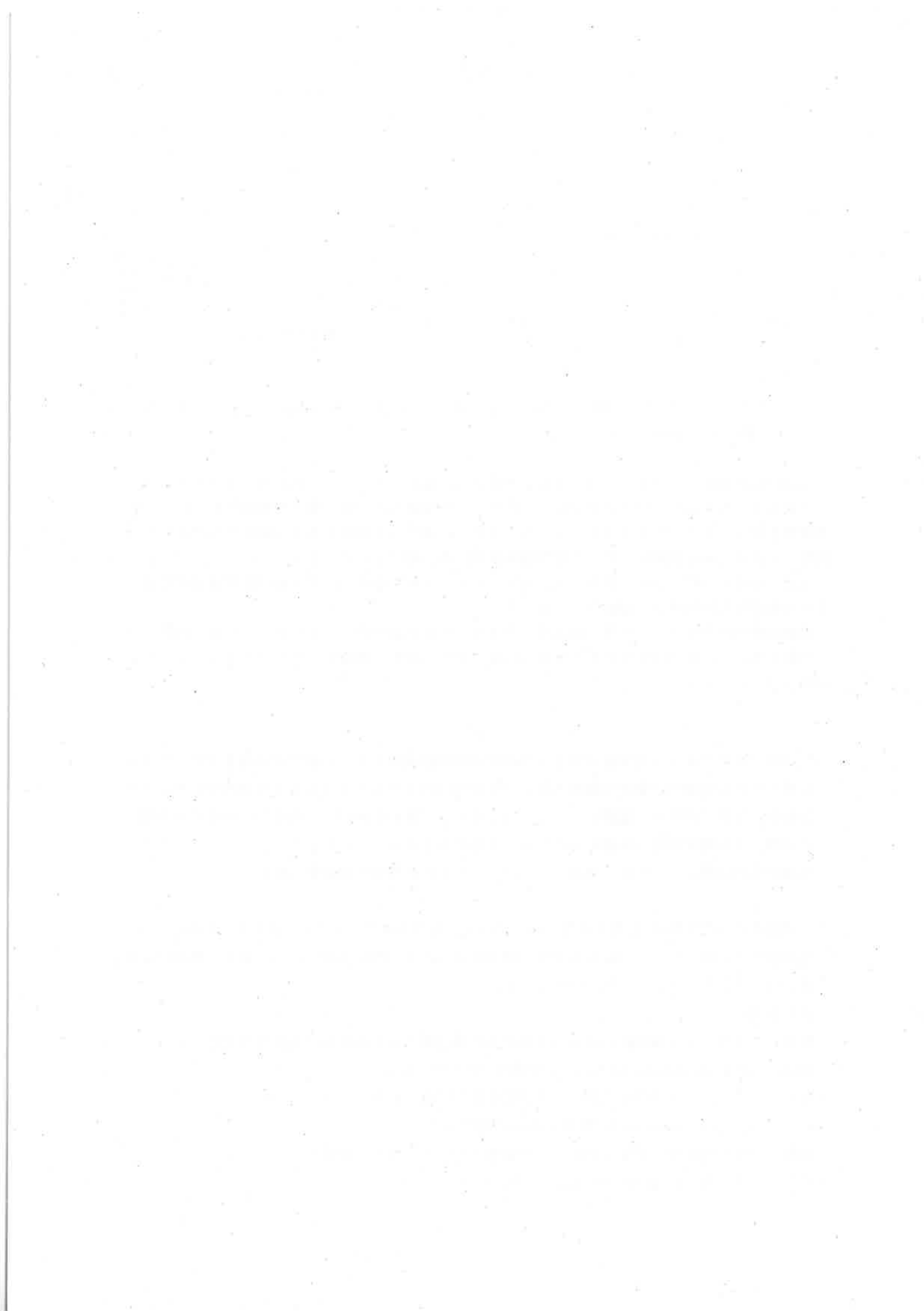
1 新型コロナウイルス感染症に関する母性健康管理措置により、医師等の指導を受け、休業が必要とされた妊娠中の女性労働者に有給の休暇を取得させる事業主に対する助成を行うことで、妊娠中の女性労働者が、離職に至ることなく安心して休暇を取得して出産し、出産後も継続して活躍できる職場環境の整備を図るため、本助成金を創設いたしました。

本助成金の詳細については、別添のリーフレットや参考資料を御参照ください。

2 妊娠中の女性労働者は、自ら休業を申し出づらいつつあることから、事業主におかれては、本助成金も活用しつつ、妊娠中の女性労働者が休みやすい職場環境づくりに努め、積極的な配慮を行っていただくようお願いいたします。

(参考資料)

- ・新型コロナウイルス感染症に関する母性健康管理措置による休暇取得支援助成金Q&A
<https://www.mhlw.go.jp/content/11909000/000639553.pdf>
- ・新型コロナウイルス感染症に関する母性健康管理措置の取扱いについてQ&A
<https://www.go.jp/content/11909000/000627573.pdf>
- ・職場における妊娠中の女性労働者等への配慮について（厚生労働省ホームページ）
<https://www.mhlw.go.jp/stf/newpage-11067.html>



働く妊婦・事業主のみなさまへ

新型コロナウイルス感染症に関する 母性健康管理措置について



新型コロナウイルス感染症の感染が拡大する中、働く妊婦の方は、職場の作業内容等によって、新型コロナウイルス感染症への感染について不安やストレスを抱える場合があります。

こうした方の母性健康管理を適切に図ることができるよう、**男女雇用機会均等法に基づく母性健康管理上の措置として、新型コロナウイルス感染症に関する措置を新たに規定しました。**

▶▶ 母性健康管理措置とは

- 男女雇用機会均等法により、妊娠中・出産後1年以内の女性労働者が保健指導・健康診査の際に主治医や助産師から指導を受け、事業主に申し出た場合、その指導事項を守ることができるようにするために必要な措置を講じることが事業主に義務付けられています。

▶▶ 新型コロナウイルス感染症に関する措置について

- 妊娠中の女性労働者が、保健指導・健康診査を受けた結果、その作業等における**新型コロナウイルス感染症への感染のおそれに関する心理的なストレスが母体又は胎児の健康保持に影響がある**として、**主治医や助産師から指導を受け、それを事業主に申し出た場合、事業主は、この指導に基づいて必要な措置を講じなければなりません。**

- 本措置の対象期間は、**令和2年5月7日～令和3年1月31日**（※）です。

（※）新型インフルエンザ等対策特別措置法において新型コロナウイルス感染症を適用対象とする暫定措置の期限を踏まえて設定

指導の例：感染のおそれが低い作業への転換又は出勤の制限（在宅勤務・休業）

主治医等から指導があった場合、指導事項を的確に伝えるため**母健連絡カード（母性健康管理指導事項連絡カード）**を書いてもらい、事業主に提出しましょう。

事業主は母健連絡カードに記載された主治医等の指導に基づき、適切な措置を講じなければなりません。

母性健康管理措置には、他にも、以下のような措置があります。

- 妊娠中の通勤緩和
- 妊娠中の休憩に関する措置
- 妊娠中又は出産後の症状等に関する措置（作業の制限、勤務時間の短縮、休業等）

このほか、妊娠中の女性労働者は、時間外、休日労働、深夜業の制限等について、主治医等からの指導がなくても請求できます（労働基準法）。

働く女性の妊娠・出産をサポートするサイト
「女性にやさしい職場づくりナビ」

<https://www.bosei-navi.mhlw.go.jp/>

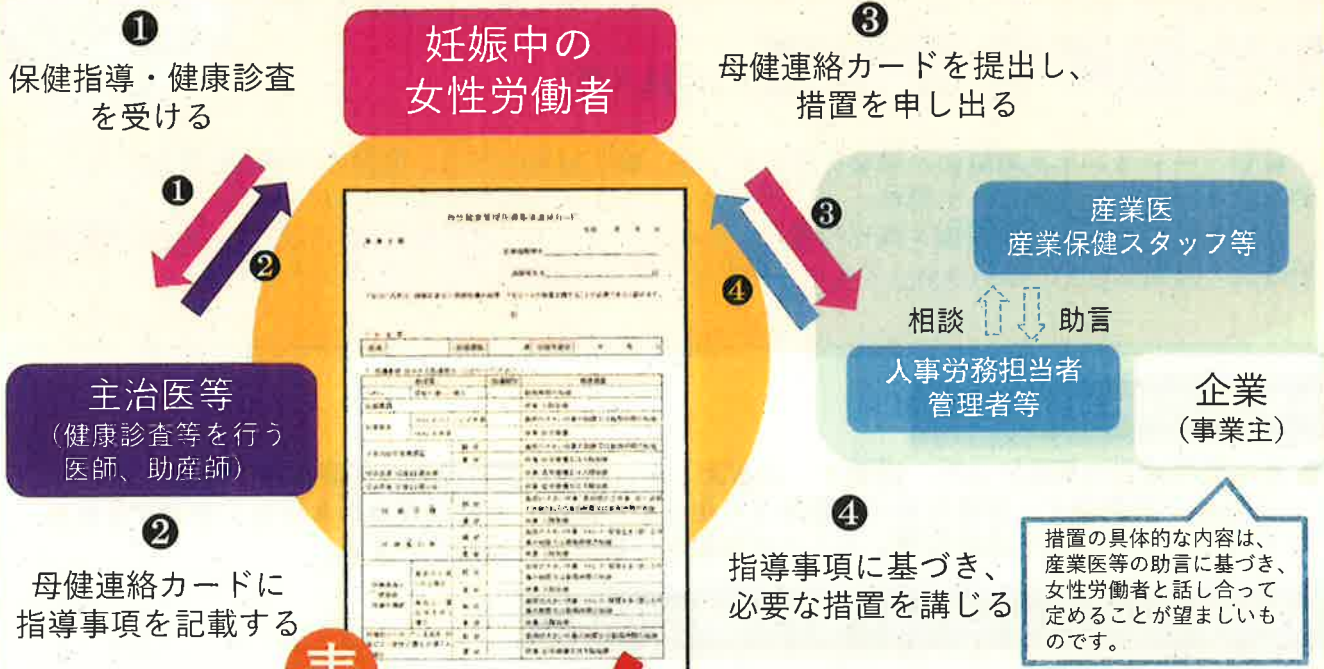


職場における妊娠中の女性労働者等への
配慮について

https://www.mhlw.go.jp/stf/newpage_11067.html



新型コロナウイルス感染症に関する 母健連絡カードの活用方法



表

新型コロナウイルス感染症に関する母性健康管理措置が必要な場合には、主治医等がカード裏面の「特記事項」の欄に指導内容を記入します。

(記入例)
新型コロナウイルス感染症の感染のおそれの低い作業への転換又は出勤の制限(在宅勤務・休業)の措置を講じること。

項目	実施項目	実施内容
勤務時間	短縮	勤務時間の短縮
作業内容	転換	感染のおそれの低い作業への転換
出勤制限	在宅勤務・休業	在宅勤務・休業の実施
その他		

特記事項

指導事項と異なる措置が必要である等の特記事項があれば記入してください。

その他の特記事項

その他の特記事項

指導事項を守るための措置申請書

申請日 年 月 日

申請者 氏名

企業 名称

裏

▶▶ 母健連絡カードは、厚生労働省ホームページや「女性にやさしい職場づくりナビ」からダウンロードできます。また、ほとんどの母子健康手帳にも様式が記載されています。

- 男女雇用機会均等法により、母性健康管理措置を求めたことやこれを受けたことを理由とする解雇等不利益取扱いは禁止されています。
- また、職場におけるいわゆるマタニティハラスメントには、母性健康管理措置を求めたことやこれを受けたこと等を理由とするものも含まれ、事業主にはこれを防止するための措置を講じることが義務付けられています。
- 母性健康管理措置を講じてもらえない等の御相談は、以下へお願いします。

厚生労働省都道府県労働局雇用環境・均等部(室)
<https://www.mhlw.go.jp/content/000177581.pdf>



母性健康管理指導事項連絡カード

令和 年 月 日

事業主 殿

医療機関等名

医師等氏名 印

下記の1の者は、健康診査及び保健指導の結果、下記2～4の措置を講ずることが必要であると認めます。

記

1. 氏名等

氏名		妊娠週数		週	分娩予定日		年	月	日
----	--	------	--	---	-------	--	---	---	---

2. 指導事項(該当する指導項目に○を付けてください。)

症状等		指導項目	標準措置
つわり	症状が著しい場合		勤務時間の短縮
妊娠悪阻			休業(入院加療)
妊娠貧血	Hb9g/dl 以上 11g/dl 未満		負担の大きい作業の制限又は勤務時間の短縮
	Hb9g/dl 未満		休業(自宅療養)
子宮内胎児発育遅延	軽 症		負担の大きい作業の制限又は勤務時間の短縮
	重 症		休業(自宅療養又は入院加療)
切迫流産(妊娠22週未満)			休業(自宅療養又は入院加療)
切迫早産(妊娠22週以後)			休業(自宅療養又は入院加療)
妊 娠 浮 し 腫	軽 症		負担の大きい作業、長時間の立作業、同一姿勢を強制される作業の制限又は勤務時間の短縮
	重 症		休業(入院加療)
妊 娠 蛋 白 尿	軽 症		負担の大きい作業、ストレス・緊張を多く感じる作業の制限又は勤務時間の短縮
	重 症		休業(入院加療)
妊娠高血圧症候群 (妊娠中毒症)	高血圧が見られる場合	軽 症	負担の大きい作業、ストレス・緊張を多く感じる作業の制限又は勤務時間の短縮
		重 症	休業(入院加療)
	高血圧に蛋白尿を伴う場合	軽 症	負担の大きい作業、ストレス・緊張を多く感じる作業の制限又は勤務時間の短縮
		重 症	休業(入院加療)
妊娠前から持っている病気(妊娠により症状の悪化が見られる場合)	軽 症		負担の大きい作業の制限又は勤務時間の短縮
	重 症		休業(自宅療養又は入院加療)

症 状 等		指導項目	標準措置
妊娠中にかかりやすい病気	静脈瘤	症状が著しい場合	長時間の立作業、同一姿勢を強制される作業の制限又は横になっての休憩
	痔	症状が著しい場合	
	腰痛症	症状が著しい場合	長時間の立作業、腰に負担のかかる作業、同一姿勢を強制される作業の制限
	膀胱炎	軽 症	負担の大きい作業、長時間作業場所を離れることのできない作業、寒い場所での作業の制限
重 症		休業(入院加療)	
多胎妊娠(胎)			必要に応じ、負担の大きい作業の制限又は勤務時間の短縮 多胎で特殊な例又は三胎以上の場合、特に慎重な管理が必要
産後の回復不全		軽 症	負担の大きい作業の制限又は勤務時間の短縮
		重 症	休業(自宅療養)

標準措置と異なる措置が必要である等の特記事項があれば記入してください。

--

3. 上記2の措置が必要な期間
(当面の予定期間に○を付けてください。)

1週間(月 日 ~ 月 日)	
2週間(月 日 ~ 月 日)	
4週間(月 日 ~ 月 日)	
その他()	

4. その他の指導事項
(措置が必要である場合は○を付けてください。)

妊娠中の通勤緩和の措置	
妊娠中の休憩に関する措置	

[記入上の注意]

(1) 「4. その他の指導事項」の「妊娠中の通勤緩和の措置」欄には、交通機関の混雑状況及び妊娠経過の状況にかんがみ、措置が必要な場合、○印をご記入下さい。

(2) 「4. その他の指導事項」の「妊娠中の休憩に関する措置」欄には、作業の状況及び妊娠経過の状況にかんがみ、休憩に関する措置が必要な場合、○印をご記入下さい。

指導事項を守るための措置申請書

上記のとおり、医師等の指導事項に基づく措置を申請します。

令和 年 月 日

所 属.....

氏 名.....印

事 業 主 殿

この様式の「母性健康管理指導事項連絡カード」の欄には医師等が、また、「指導事項を守るための措置申請書」の欄には女性労働者が記入してください。

事業者の皆さまへ

新型コロナウイルス感染症に関する母性健康管理措置による 休暇取得支援助成金をご活用ください



▶▶ 助成金の対象

詳細は裏面をご参照ください

①～③の全ての条件を満たす事業者が対象です。

✓ 令和2年5月7日から同年9月30日までの間に

- ① **新型コロナウイルス感染症に関する母性健康管理措置として**、医師または助産師の指導により、休業が必要とされた**妊娠中の女性労働者が取得できる有給の休暇制度**(年次有給休暇を除き、年次有給休暇の賃金相当額の**6割以上**が支払われるものに限る)を整備し、
- ② 当該有給休暇制度の内容を新型コロナウイルス感染症に関する母性健康管理措置の内容とあわせて**労働者に周知**した事業者であって、

✓ 令和2年5月7日から令和3年1月31日までの間に (※)

- ③ 当該**休暇を合計して5日以上取得**させた事業者
(※新型コロナウイルス感染症に関する母性健康管理措置の告示の適用期間)

▶▶ 助成内容

対象労働者1人当たり **有給休暇計5日以上20日未満：25万円** *1事業所当たり20人まで
以降20日ごとに15万円加算 (上限額：100万円)

▶▶ 申請期間

令和2年6月15日から令和3年2月28日まで

- * 雇用保険被保険者の方用と、雇用保険被保険者以外の方用の**2種類の様式**があります。
- * **事業所単位ごとの申請**です。

事業者の皆さまには、この助成金も活用しつつ、
妊娠中の女性労働者が休みやすい環境づくりに努め、積極的な配慮をお願いします。

支給要件の詳細や具体的な手続、支給申請書のダウンロードはこちらから

https://www.mhlw.go.jp/stf/newpage_11686.html



都道府県労働局 雇用環境・均等部 (室) に

本助成金及び新型コロナウイルス感染症に関する母性健康管理措置の相談・申請窓口を設置しています

受付時間8時30分～17時15分 (土・日・祝日・年末年始を除く)

相談・申請窓口URL：https://www.mhlw.go.jp/kouseiroudoushou/shozaiannai/roudoukyoku/index_00004.html



都道府県	電話番号	都道府県	電話番号	都道府県	電話番号	都道府県	電話番号
北海道	011-709-2715	東京	03-6893-1100	滋賀	077-523-1190	香川	087-811-8924
青森	017-734-4211	神奈川	045-211-7357	京都	075-241-0504	愛媛	089-935-5222
岩手	019-604-3010	新潟	025-288-3511	大阪	06-6941-4630	高知	088-885-6041
宮城	022-299-8844	富山	076-432-2728	兵庫	078-367-0700	福岡	092-411-4717
秋田	018-862-6684	石川	076-265-4429	奈良	0742-32-0210	佐賀	0952-32-7218
山形	023-624-8228	福井	0776-22-0221	和歌山	073-488-1170	長崎	095-801-0050
福島	024-536-4609	山梨	055-225-2851	鳥取	0857-29-1701	熊本	096-352-3865
茨城	029-277-8294	長野	026-223-0551	島根	0852-20-7007	大分	097-532-4025
栃木	028-633-2795	岐阜	058-245-1550	岡山	086-224-7639	宮崎	0985-38-8821
群馬	027-896-4739	静岡	054-254-6320	広島	082-221-9247	鹿児島	099-222-8446
埼玉	048-600-6210	愛知	052-857-0312	山口	083-995-0390	沖縄	098-868-4403
千葉	043-306-1860	三重	059-261-2978	徳島	088-652-2718		



詐欺にご注意ください。国や都道府県労働局から、助成金の相談について電話等で勧誘することはありません。また、振込先、口座番号やその他の個人情報を個人の方に電話等で問い合わせることはありません。



▶対象となる労働者

- 新型コロナウイルス感染症に関する母性健康管理措置として、
医師または助産師の指導により休業が必要とされた妊娠中の女性労働者

<新型コロナウイルス感染症に関する母性健康管理措置とは>

妊娠中の女性労働者が、保健指導・健康診査を受けた結果、その作業などにおける新型コロナウイルス感染症への感染のおそれに関する心理的なストレスが母体または胎児の健康保持に影響があるとして、医師や助産師から指導を受け、それを事業主に申し出た場合、事業主に、休業など必要な措置を講じることを義務付ける措置。適用期間は、令和2年5月7日から令和3年1月31日まで。

<https://www.mhlw.go.jp/content/11909000/000628247.pdf>



▶対象となる有給の休暇制度

- 就業規則における規定の有無、既存の特別休暇の活用

休暇制度の就業規則への規定はこの助成金の要件ではありません。

既存の特別休暇の対象に含まれることを明示して、労働者に周知することでも対象となります。

*ただし、常時10人以上の労働者を使用している事業主が、新たな休暇制度を設けた場合は、労働基準法に基づき、遅滞なく就業規則を変更し、所轄の労働基準監督署に届け出る必要があります。

- 制度の周知方法

有給の休暇制度と新型コロナウイルス感染症に関する母性健康管理措置の内容について、

全ての労働者がその内容を知ることができるよう、適切な方法により周知を行うことが必要です。

- (例) ・事業所の見やすい場所に制度の内容を掲示する ・制度の内容を記載した書面を労働者へ交付する
- ・電子メールを利用して労働者に制度の内容を送信する など

- 休暇制度の整備及び周知の時期

令和2年9月30日までに制度整備と周知が必要です。

また、**令和2年9月30日までに制度整備と周知を行えば、制度整備と周知が労働者の休暇取得後であっても対象**となります。

- 欠勤などを、事後的にこの助成金の対象となる有給休暇に変更した場合の扱い

対象となります。ただし、事後的にこの助成金の対象となる有給休暇に変更することについて労働者本人に説明し、同意を得ることが必要です。

▶支給額

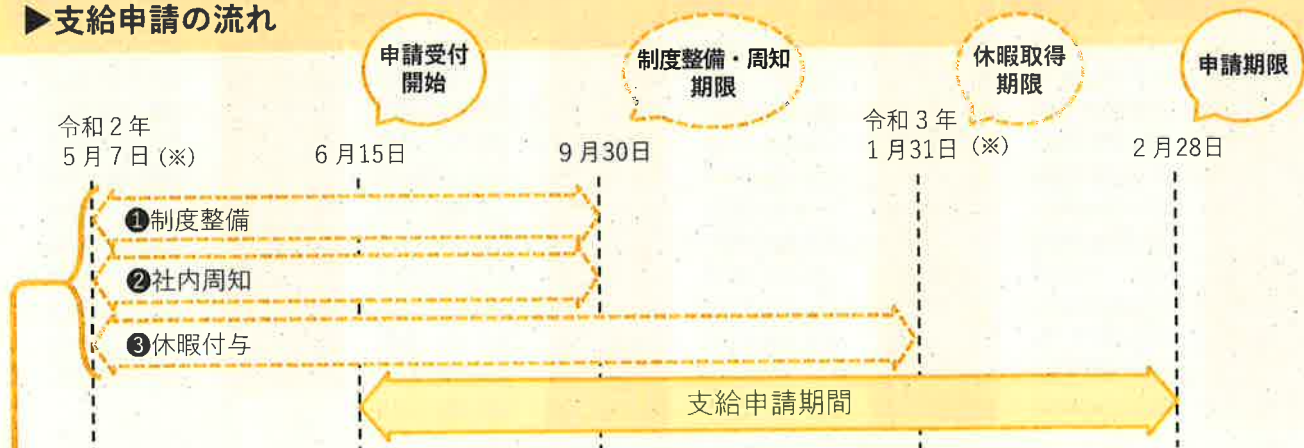
- 連続して休暇を取得していない場合の支給額

連続して休暇を取得していない場合も、令和2年5月7日から令和3年1月31日までの合計の休暇取得日数に応じて支給額が決定されます。

- 同一の労働者について複数回の申請をした場合

2回目以降の申請では、その申請時点での合計の休暇取得日数に応じて支給すべき金額と前回までの申請で支給された金額の差額があれば、差額を支給します。

▶支給申請の流れ



「①制度整備」「②社内周知」は、「③休暇付与」後であっても、対象となります。

※令和2年5月7日～令和3年1月31日：新型コロナウイルス感染症に関する母性健康管理措置の告示の適用期間