

令和8年6月1日

各 位

熊本労働局労働基準部健康安全課長

エイジフレンドリー指針等の周知について

日頃より労働安全衛生行政の推進について、格段の御理解・御協力を賜り厚く御礼申し上げます。

さて、エイジフレンドリー指針（以下「指針」といいます。）につきましては、令和8年2月16日付け熊労発基0216第3号「高年齢労働者の労働災害防止のための指針」について」により、会員事業場等への周知についてご依頼したところですが、今般、指針及び令和8年度エイジフレンドリー補助金（以下「補助金」といいます。）のリーフレットが作成され、5月20日から補助金申請の受付が開始されました。

つきましては、別添のリーフレットをご活用いただき、会員事業場その他関係者へ引き続き指針を周知していただくとともに、補助金についても周知及び活用促進していただきますようお願い申し上げます。

高年齢者の労働災害防止のための指針 (エイジフレンドリー指針)を策定しました

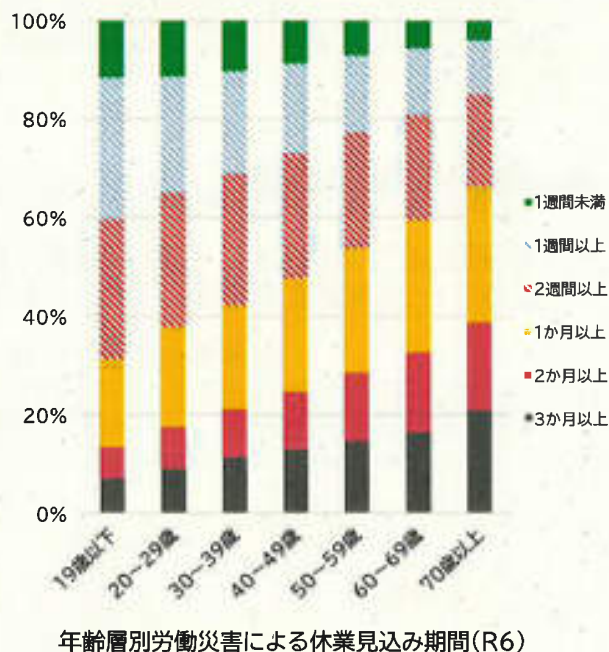
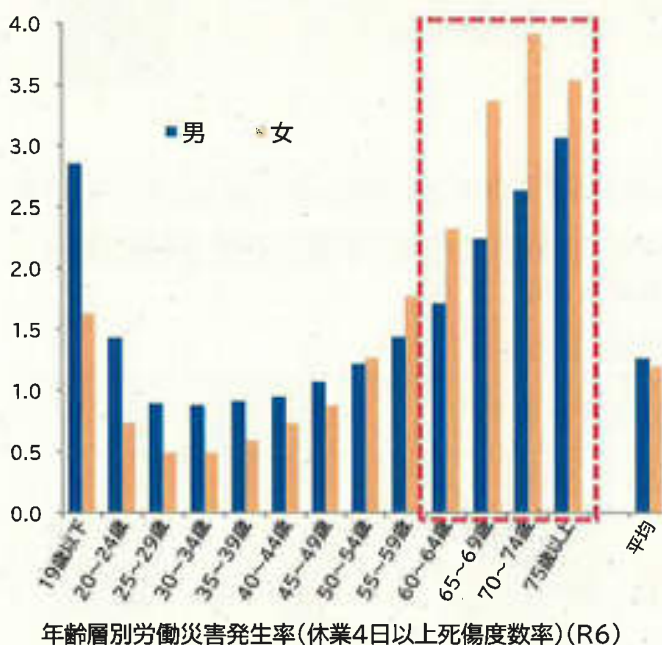
概要

労働安全衛生法及び作業環境測定法の一部を改正する法律(令和7年法律第33号)により、高年齢労働者の特性に配慮した作業環境の改善、作業管理などの必要な措置を講ずることが事業者の努力義務となったことを受け、令和8年2月に、「高年齢者の労働災害防止のための指針」(エイジフレンドリー指針)を策定しました。

このリーフレットは、エイジフレンドリー指針の主なポイントや高年齢者の労働災害防止対策をまとめたものです。皆さまの事業場での、高年齢者の特性に配慮した作業環境の改善、作業の管理等に、ぜひご活用ください。

高年齢者をめぐる労働災害の現状

高年齢者は他の世代と比べて、労働災害の発生率が高く、災害が起きた際の休業期間が長い傾向があります。



社会の高齢化に伴い、高年齢者の労働災害発生率は、今後さらに増加することが予想され、高年齢労働者の特性に配慮した作業環境の改善、適切な作業の管理等の取り組みが重要です。

[指針の主なポイントは次頁をご覧ください⇒](#)

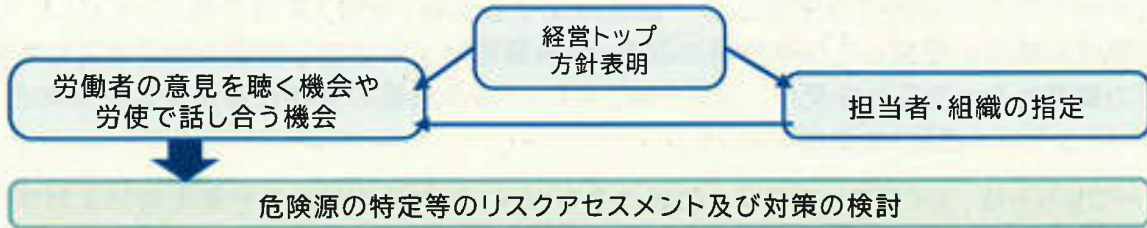
事業者が講ずべき措置

1. 安全衛生管理体制の確立等

経営トップによる方針表明及び体制整備

- ・ 経営トップが高年齢者の労働災害防止対策に取り組む方針を示し、対策の実施体制を明確化します。
- ・ 高年齢者の労働災害防止について、安全衛生委員会等において調査審議するなど労使で話し合ひましょう。

事業場における安全衛生管理の基本的体制



高年齢者の労働災害防止のためのリスクアセスメントの実施

高年齢者の身体機能等の低下等による労働災害の発生リスクについて、災害事例等からリスクを洗い出して対策の優先順位を検討し、その結果も踏まえ以下の2～5を参考に優先順位の高いものから取組事項を決めましょう。

ポイント!

リスクアセスメントにおける危険源の洗い出しについては、職場のあんぜんサイト（労働災害事例）に掲載されている、災害事例やヒヤリハット事例を参考にすることができます。



2. 職場環境の改善

1で実施したリスクアセスメントの結果に基づき、身体機能の低下を補う設備・装置の導入（最優先）と高年齢者の特性を考慮した作業管理を検討します。

身体機能の低下を補う設備・装置の導入事例

墜落の危険性がある階段	足腰に負担のある移乗作業	暑熱環境での作業
		
階段に手すりを設置する又は段差をなくしスロープにする	リフトやスライディングボード等の導入	空調服の導入

ポイント!

設備・装置の導入を検討した後に、高年齢者の特性を考慮した作業管理（複数作業の同時進行を避ける、暑さに対する自覚症状が低下しやすい傾向がある高年齢者に水分補給を勧奨することなど）についても検討しましょう。

3. 高齢者の健康や体力の状況の把握

健康状況・体力の状況の把握

- ・ 法令で定める健康診断を確実に実施しましょう。
- ・ 体力の状況を客観的に把握し必要な対策を行うため、主に高齢者を対象とした体力チェックを継続的に実施しましょう。※これらの情報については、適正な取り扱いが必要です。

ポイント

身体機能の低下は20～30代から始まる場合があるため、体力チェックは青年、壮年期から開始することが望ましいです。また、体力チェックが高負荷になりすぎないように十分配慮します。例えば以下のようなツールを活用することができます。

転倒等リスク評価 セルフチェック表	全身持久力の 評価方法	新体力テスト	
 厚生労働省	 労働安全衛生総合研究所	 スポーツ庁	

4. 高齢者の健康や体力の状況に応じた対応

個々の高齢者の健康や体力の状況を踏まえた措置

健康や体力の状況を踏まえて、必要に応じ就業上の措置を講じましょう。

高齢者の状況に応じた業務の提供

高齢者の治療と就業の両立については「治療と就業の両立支援指針」に基づく取組に努めましょう。

心身両面にわたる健康保持増進措置

集団及び個々の高齢者を対象として、身体機能等の維持向上のための取組を実施することが望ましいです。

ポイント

業務内容の決定の際は、健康や体力の状況に応じて、安全と健康の観点を踏まえた適合する業務とのマッチングに努め、継続した業務の提供に配慮しましょう。

5. 安全衛生教育

高齢者に対する教育

- ・ 法令に基づく教育等を確実に行いましょう。
- ・ 作業内容とそのリスクについての理解を得やすくするには、十分な時間が必要です。高齢者が経験のない業種や業務に従事する場合には、特に丁寧な教育訓練を行いましょう。

管理監督者等に対する教育

高齢者特有の特性と高齢者の安全衛生対策について教育を行いましょう。

ポイント

- ・ 管理監督者へは、高齢者の作業に無理がないかを把握する重要性を教育します。
(高齢者が実際に働いている現場を見て、声かけ等をする)
- ・ 教育の計画を立案する際に、複数の災害を対象として共通する事項とそれぞれの災害を対象とした事項の両方を行うことが望ましいです。

労働者と協力して取り組む事項

事業者は、高齢者の特性に配慮した作業環境の改善、作業の管理その他の必要な措置を講ずるよう努め、個々の労働者は、自らの身体機能等の低下が労働災害リスクにつながり得ることを理解し、労使の協力の下で取組を進める必要があります。

国、関係団体等による支援

個別事業場に対するコンサルティング等の活用としては、中央労働災害防止協会の中小企業安全衛生サポート事業を、補助金については厚生労働省で実施するエイジフレンドリー補助金を、社会的評価を高める仕組みについてはSAFEアワード等を活用することができます。

中小企業安全衛生
サポート事業



SAFEアワード



エイジフレンドリー補助金について

補助金の目的

- ・ 高齢労働者の労働災害防止のための設備改善や専門家による指導などの費用を補助します。
- ・ 高齢労働者の雇用状況や対策・取組の計画を審査の上、効果が期待できるものについて、補助金を支給します。

エイジフレンドリー
補助金



対象となる事業者

次のいずれも満たす中小企業事業者であること

- ・ 1年以上事業を実施していること
- ・ 役員を除き、自社の労災保険適用の高齢労働者(60歳以上)が常時1名以上就労していること

【参考】エイジフレンドリー補助金の申請対象となる中小企業事業者の範囲

業種		常時使用する労働者数 ※1	資本金又は出資の総額 ※1
小売業	小売業、飲食店、持ち帰り・配達飲食サービス業	50人以下	5,000万円以下
サービス業	医療・福祉(※2)、宿泊業、娯楽業、教育・学習支援業、情報サービス業、物品賃貸業、学術研究・専門・技術サービス業など	100人以下	5,000万円以下
卸売業	卸売業	100人以下	1億円以下
その他の業種	製造業、建設業、運輸業、農業、林業、漁業、金融業、保険業など	300人以下	3億円以下

※1 常時使用する労働者数、または資本金等のいずれか一方の条件を満たせば中小企業事業者となります。

※2 医療・福祉法人等で資本金・出資がない場合には、労働者数のみで判断することとなります。

この補助金は、(一社)日本労働安全衛生コンサルタント会が補助事業の実施事業者(補助事業者)となり、中小企業事業者からの申請を受けて審査等を行い、補助金の交付決定と支払を実施します。

「令和8年度エイジフレンドリー補助金」のご案内

- 高年齢労働者の労働災害防止のための設備改善や専門家による指導など経費の一部を補助します。
- 高年齢労働者の雇用状況や対策・取組の計画を審査の上、効果が期待できるものについて、補助金を支給します。全ての申請者に補助金が交付されるものではありません。
- 申請の前に、**本リーフレットのほか、必ずホームページに掲載したQ&Aもご確認ください。** →



補助金申請受付期間 令和8年5月20日(水)～10月31日(土)

ただし、専門家総合対策コースの第1段階の申請期限は8月31日(月)

【注意】 予算額に達した場合は、受付期間の途中であっても申請受付を終了することがあります。

次のいずれも満たす中小企業事業者が対象です(中小企業事業者の範囲は5ページの【参考】を参照)。

- ・ 1年以上事業を実施していること
- ・ 役員を除き、自社の労災保険適用の高年齢労働者(60歳以上)が常時1名以上就労していること

I 専門家総合対策コース(職場環境改善・運動指導等) 以下の第1段階と第2段階に分かれた申請となります。

第1段階

A.労働安全衛生に係る専門家による リスクアセスメントの実施

【補助対象】

労働安全衛生に係る外部専門家による、高年齢労働者の特性に配慮したリスクアセスメントを受けるに当たって必要な経費

補助率：4/5

上限額：100万円

(B、Cの間接補助金額を含む)
(消費税を除く)

※外部専門家の代わりに、自社の安全衛生担当者によるリスクアセスメントを実施し、その結果を踏まえて、右記の第2段階の申請から行うことも可能です(その場合は第1段階の申請は不要です)。

第1段階の申請期間は、
令和8年8月31日までと
なっております。
ご注意ください。



第2段階

B.リスクアセスメント結果を踏まえた高年齢労働者の身体機能の低下を補う設備・装置の導入その他の労働災害防止対策(熱中症対策は除く)

【補助対象】

リスクアセスメント結果を踏まえた高年齢労働者の身体機能の低下を補う設備・装置の導入その他の労働災害防止対策に要する経費(対象の高年齢労働者(役員、派遣労働者を除く)が補助対象に係る業務に就いていること。)

補助率：1/2

上限額：100万円(A、Cの間接補助金額を含む。)

(消費税を除く)

第2段階

C.リスクアセスメント結果を踏まえた高年齢労働者を含む全ての労働者の転倒防止・腰痛予防のための運動指導等の取組

【補助対象】

リスクアセスメント結果を踏まえた労働者の身体機能低下による転倒や腰痛を防止するため、専門家等による身体機能のチェック及び運動指導等に要する経費(役員、派遣労働者を除く労働者に対する取組に要する経費に限ります。)

補助率：1/2

上限額：100万円(A、Bの間接補助金額を含む)

(消費税を除く)

II 熱中症対策コース

【補助率：1/2 上限額100万円(消費税を除く)】

【補助対象】

暑熱な環境による熱中症予防対策として身体機能の低下を補う装置・装備の導入に要する経費

III コラボヘルスコース

【補助率：3/4 上限額30万円(消費税を除く)】

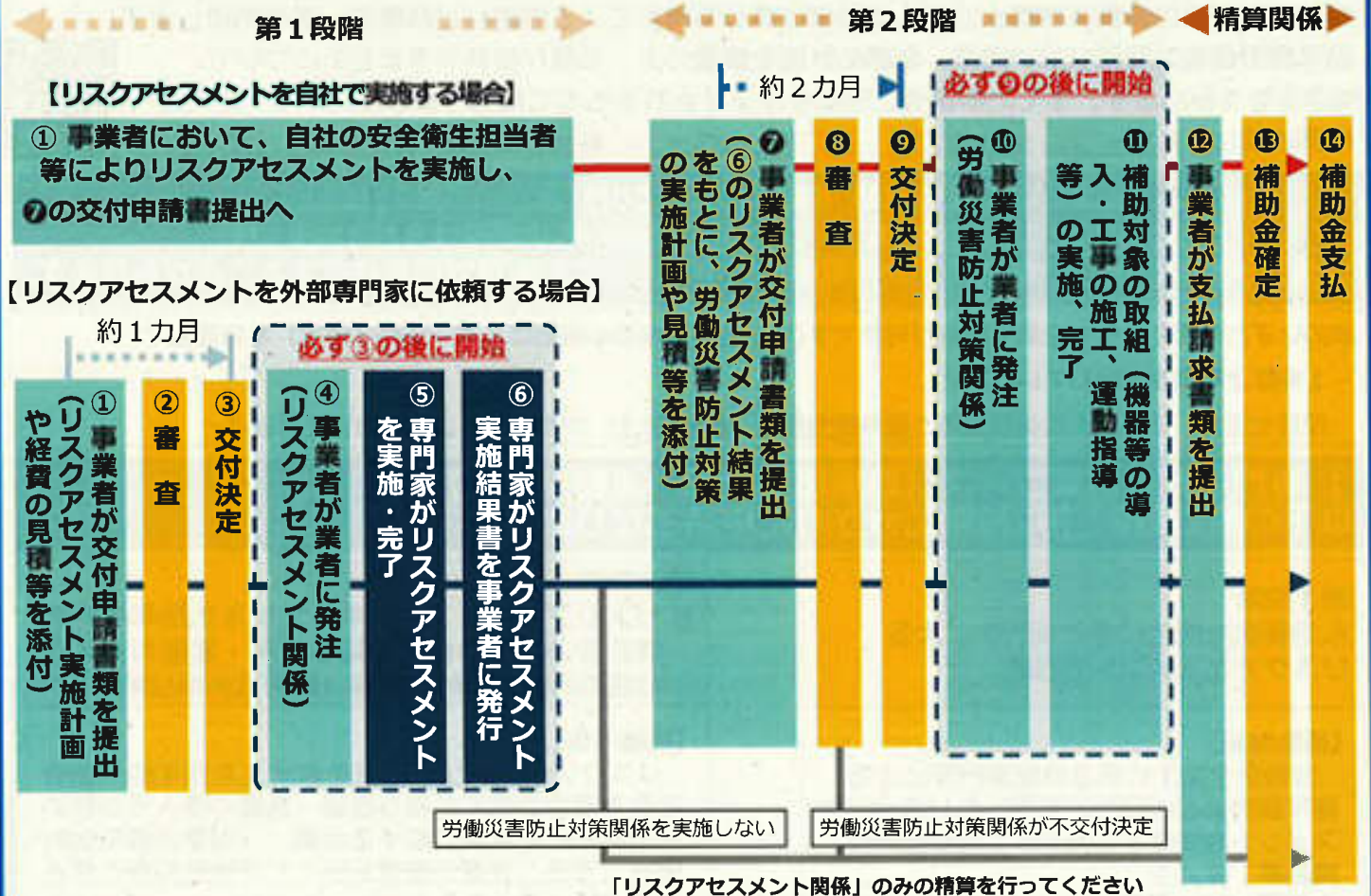
【補助対象】

コラボヘルス等の労働者の健康保持増進のための取組(保険者への健康診断結果のデータ提供を含む)に要する経費



専門家総合対策（職場環境改善・運動指導等） コースの補助金申請の流れ

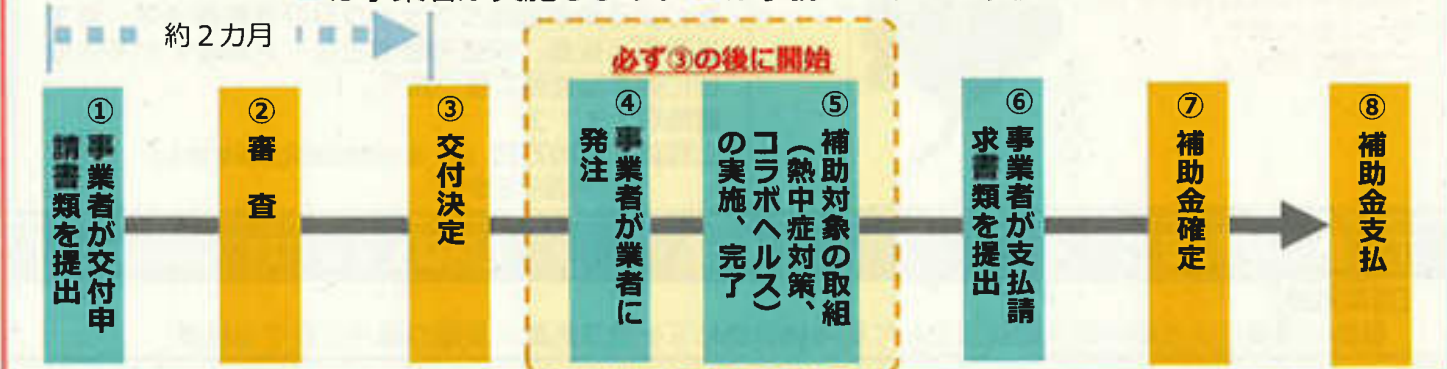
■ は事業者が実施します。 ■ は専門家が実施します。 ■ は事務センターが実施します。



- ※ 安全衛生の専門家にリスクアセスメントを依頼する場合は、「リスクアセスメント関係」と「労働災害防止対策関係」について、それぞれ交付申請が必要です（それぞれ審査、交付決定の手続があります）。
- ※ 補助金の支給請求（経費の精算）は、「⑫ 事業者が支払請求書類提出」の際に、「リスクアセスメント関係」と「労働災害防止対策関係」の書類を一括して提出してください。なお、「⑥ 専門家がリスクアセスメント実施結果証明書を事業者に発行」後に、労働災害防止対策関係の取組を実施しないことになった場合や、「⑧ 審査」の結果、労働災害防止対策関係の補助について不交付の決定をされた場合は、「リスクアセスメント関係」のみ補助金の支払請求（精算）を行ってください。

熱中症対策コース、コラボヘルスコースの補助金申請の流れ

■ は事業者が実施します。 ■ は事務センターが実施します。



※共通の注意事項※

- この補助金の交付を受けるためには、補助金の交付申請後、審査を経て「交付決定」された後に、決定に従って取組を開始（専門家による指導機器の購入、設備等の工事を発注）していただく必要があります。交付決定日より前に取組を開始（発注）していた場合は、補助金をお支払いすることができませんので十分注意してください。
- また、交付決定を受けた取組のすべてが完了する前（着手時点など）に業者等に代金等を支払った場合（いわゆる「前払い」）についても、補助金をお支払いすることができません。交付決定を受けた取組のすべてが完了した後に業者に代金等を支払い、その上で、期限までに実施報告と補助金の支払い申請を行ってください。

- 60歳以上の高齢労働者が安全に働くことができる環境の整備のため、労働安全衛生に係る専門家等による、高齢労働者の特性を考慮したリスクアセスメントを受けるに当たって必要な経費と、その結果を踏まえ実施する優先順位の高いリスクの低減措置（機器等の導入や工事の施工等）及び専門家（※）による身体機能のチェック及び専門家による運動指導に要する経費を補助します。

第1段階（労働安全衛生の専門家によりリスクアセスメントを実施する場合）

※ 労働安全衛生の専門家とは・・・労働安全コンサルタント、労働衛生コンサルタント、労働災害防止団体法（昭和39年法律第118号）第12条に規定する安全管理士又は衛生管理士 等

A. 労働安全衛生に係る専門家によるリスクアセスメントの実施

労働安全衛生に係る専門家による、高齢労働者の特性を考慮したリスクアセスメントを受けるに当たって必要な経費を補助します。



・高齢労働者の具体的な労働災害防止対策が分からない。
・リスクアセスメントの正しい実施方法が分からない。

・高齢労働者の特性に配慮したリスクアセスメントを実施し、その結果を踏まえた優先順位の高い労働災害防止対策を提案します。



リスクアセスメントの様式はHPに掲載しております。

HPの参考資料をご参照ください→



外部専門家の代わりに、自社の安全衛生担当者等（安全管理者、衛生管理者、安全衛生推進者、衛生推進者等。事業主が兼任可能）によるリスクアセスメントを実施して、その結果を踏まえて、以下の第2段階の申請を行うことも可能です。この場合は、第1段階の申請はできませんので、第2段階から申請してください。

第2段階（職場環境改善の取組）

B. リスクアセスメントの結果を踏まえた高齢労働者の身体機能の低下を補う設備・装置の導入その他の労働災害防止対策に要する経費

●具体的には、次のような労働災害防止対策の取組が対象となります●

(ア) 転倒・墜落災害防止対策

- 作業場所の床や通路のつまずき防止のための対策(作業場所の床や通路の段差解消)
- 作業場所の床や通路の滑り防止のための対策
(水場等への防滑性能の高い床材・グレーチング等の導入、凍結防止装置の導入)
- 転倒時のけがのリスクを低減する設備・装置の導入
- 階段の踏み面への滑り防止対策
- 階段への手すりの設置
- 高所作業台の導入（自走式は含まず。床面から2m未満の物）

階段への手すりの設置



転倒防止対策リーフレット



従業員通路への凍結防止装置の導入



水場における防滑性能の高い床材等の導入



労働者の転倒災害（業務中の転倒による重傷）を防止しましょう

検索

(URL <https://www.mhlw.go.jp/content/001101299.pdf>)

(イ) 重量物取扱いや介護作業における労働災害防止対策（動作の反動・無理な動作対策）

- 不自然な作業姿勢を解消するための作業台等の設置
- 重量物搬送機器・リフトの導入（乗用タイプは含まず）
- 重筋作業を補助するアシストスーツの導入
- 介護における移乗介助の際の身体的負担を軽減する機器の導入
- 介護における入浴介助の際の身体的負担を軽減する機器の導入
- 介護職員の身体の負担軽減のための介護技術(ノーリフトケア)の修得のための教育の実施

重量物搬送機器の導入



アシストスーツの導入



移乗介助サポート機器の導入



(ウ) その他の高齢労働者の労働災害防止対策

- 業務用車両への踏み間違い防止装置の導入

★ 対象の高齢労働者が補助対象に係る業務に就いていることが条件です。
★ 個人が着用する機器や装備（例えばアシストスーツ等）の導入については、対策に関わる高齢労働者の人数分に限り補助します。
★ 機器を複数の作業場所で利用する場合でも、補助は機器を使用する高齢労働者の人数分が上限となります。

第2段階（運動指導等の取組）

C. リスクアセスメントの結果を踏まえた高年齢労働者を含む全ての労働者の転倒防止・腰痛予防のための運動指導等の取組に要する経費

補助対象となる取組



① 専門家を事業場に招き、対象労働者に対する身体機能のチェック評価を受ける



② 専門家が、①の結果に基づき、対象労働者に対して運動指導（対面指導）を実施する



③ ②の効果の確認のため、専門家による対象労働者の身体機能の改善等のチェックを受ける。

※ 専門家とは・・・理学療法士、健康運動指導士等

※注意事項※

- ・転倒防止、腰痛予防について、それぞれ申請様式が違います。また、①の指定チェック項目も違いますので様式等をご確認ください。
- ・補助対象となる取組について、左記の①～③をすべて実施していただく必要があります。
- ・①や②を複数回実施する場合も補助対象となります。（例えば、①を1回実施後、②を3回実施し、最後に③をした場合、全ての取組が補助対象となります。）
- ・①～③の実施について、安全性を確保するため、専門家との対面による実施に限ります（オンラインによる実施は補助対象外です。）。
- ・物品の購入（動画の作成を含む）は認められません。
- ・支払請求書類等を提出いただく際は、交付申請のとおり実施した証明として、実施状況がわかる写真や身体機能のチェック結果の写し（10名分）を提出していただきますので、実施の際は記録やそれらの記録の紛失が無いように、ご注意ください。
- ・運動指導（転倒防止）申請にあたり、必須となる転倒等評価セルフチェック票はエイジフレンドリー補助金HP→に掲載しています。（参考資料をご参照ください）



- 労働者の身体機能低下による転倒災害や腰痛災害（行動災害）を防止するため、専門家（※）による身体機能のチェック及び専門家による運動指導に要する経費を補助します（役員を除き、自社の労災保険適用労働者に対する取組に限ります）

C. 労働安全衛生の専門家による安全衛生教育の取組

- 労働安全衛生の専門家を活用し、高年齢労働者の特性を踏まえた安全衛生教育の受講に当たって必要な経費を補助します。

※ 労働安全衛生の専門家とは・・・労働安全コンサルタント、労働衛生コンサルタント、労働災害防止団体会法（昭和39年法律第118号）第12条に規定する安全管理士又は衛生管理士 等

II 熱中症対策コース 【対象：60歳以上の労働者】

60歳以上の高年齢労働者が安全に働けるよう、暑熱な環境による熱中症予防対策として身体機能の低下を補う装置（機器等の導入・工事の施工等）の導入に要する経費を補助対象とします

補助対象

- ◆ 屋外作業等における体温を下げるための機能のある服や、スポットクーラー等、その他労働者の体表面の冷却を行うために必要な機器の導入

- ◆ 屋外作業等における効率的に身体冷却を行うために必要な機器の導入

→屋外作業等とは、屋外もしくは、労働安全衛生規則第606条の温湿度調整を行ってもなお室温31℃又は湿球黒球温度(WBGT) 28℃を超える屋内作業場での作業をいいます。

（温湿度調整を行っても、室温31℃又は湿球黒球温度(WBGT)28℃を下回らないことを説明いただく必要があります。

例えば、炉があるため空間全体での温湿度調整ができない等の理由が考えられます）

【体表面の冷却を行うために必要な機器の具体例】

- ・ 体温を下げるための機能のある服や装備
- ・ 作業場又は休憩場所に設置する移動式のスポットクーラー
（熱排気を屋外等へ逃がすことができるもの、標準使用期間が5年以上のものに限る 等）

【効率的に身体冷却を行うために必要な機器の具体例】

- ・ アイススラリー又は保冷剤を冷やすための専用の冷凍ストッカー
（アイススラリー又は保冷剤を保冷できる機器で、最大は400Lまで）

※アイススラリー、スポーツドリンク、保冷剤等は対象となりません。

- ◆ 熱中症の初期症状等の体調の急変を把握できる小型携帯機器（ウェアラブルデバイス）による健康管理システムの導入

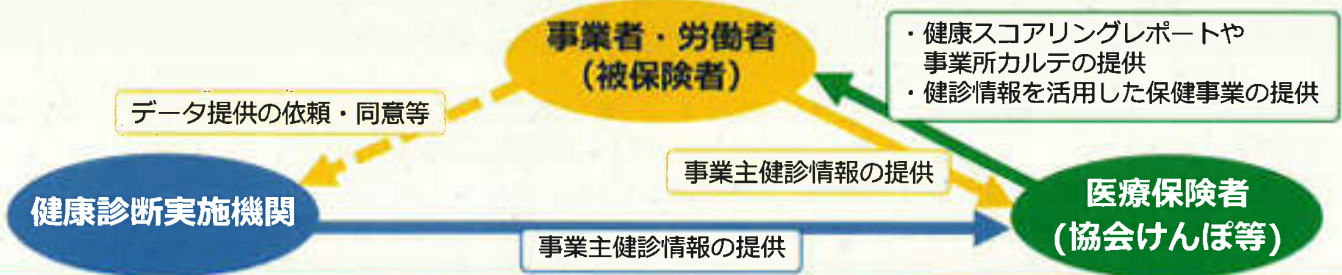
（使用者本人のみに通知があるものではなく、通信機能により集中的な管理ができる機能を備えるもの。なお、ウェアラブルデバイスは熱中症に関する異常を感知することを目的とし、深部体温を推定できる機能を有するものに限る）



Ⅲ コラボヘルスコース

事業主健診情報が保険者に提供されていることが補助の前提です

コラボヘルス：医療保険者と事業者が積極的に連携し、明確な役割分担と良好な職場環境のもと、労働者に対する健康づくりを効果的・効率的に実行すること。



申請に当たって必要な資料

- ①：医療保険者から提供される「健康スコアリングレポート」や「事業所カルテ」の写し
 - ※ 1：申請企業・法人名の記載があるもの
 - ※ 2：労働者数が少ない等で「事業所カルテ」等の提供を受けられない場合は、**健診結果を保険者に提供することについての、健診機関への同意書・契約書**などを提出いただく必要があります。詳細はHPをご確認ください。
- ②：取組内容がわかる資料
研修資料や、システムの詳細等を示した資料が必要です。詳細はHPをご確認ください。

補助対象となる取組	取組の詳細	備考・注意点
健康教育・研修等	健康診断結果等を踏まえた禁煙指導、メンタルヘルス対策等の健康教育、研修等 ※ メンタルヘルス対策は健康スコアリングレポート等に基づく他の健康教育等とセットで申請する必要あり ※ 腰痛予防を目的とした運動指導は別コース	・産業医、保健師、精神保健福祉士、公認心理師、労働衛生コンサルタント等によるもの ・専門家との対面による実施に限ります（ オンライン開催不可 ）。
システムの導入	健康診断結果等を電磁的に保存及び管理を行い、事業所カルテ・健康スコアリングレポートの活用等によりコラボヘルスを推進するためのシステムの導入	・システム導入の初期経費のみ ・PCの購入は対象外
栄養・保健指導	栄養指導、保健指導等の労働者への健康保持増進措置	・健康診断、歯科健康診断、身体機能のチェックの費用は対象外 ・専門家との対面による実施に限ります（ オンライン開催不可 ）。

【参考】エイジフレンドリー補助金の申請対象となる中小企業事業者の範囲

業 種		常時使用する労働者数 ※ 1	資本金又は出資の総額 ※ 1
小売業	小売業、飲食店、持ち帰り・配達飲食サービス業	50人以下	5,000万円以下
サービス業	医療・福祉（※ 2）、宿泊業、娯楽業、教育・学習支援業、情報サービス業、物品賃貸業、学術研究・専門・技術サービス業など	100人以下	5,000万円以下
卸売業	卸売業	100人以下	1億円以下
その他の業種	製造業、建設業、運輸業、農業、林業、漁業、金融業、保険業など	300人以下	3億円以下

- ※ 1 常時使用する労働者数、または資本金等のいずれか一方の条件を満たせば中小企業事業者となります。
 ※ 2 医療・福祉法人等で資本金・出資がない場合には、労働者数のみで判断することとなります。

交付申請書受付期限 令和8年10月31日(当日消印有効)
※専門家総合対策コースの第1段階の申請期限は8月31日

支払請求書受付期限 令和9年1月31日(当日消印有効)

一般社団法人日本労働安全衛生コンサルタント会
「エイジフレンドリー補助金事務センター」
(ホームページ <https://www.jashcon-age.or.jp>)

関係書類
送付先

申請書類は郵送またはJグランツで申請ください(メールでの申請はできません)
(郵送の場合) 〒105-0014 東京都港区芝1-4-10 トイヤビル5階
エイジフレンドリー補助金事務センター
(Jグランツの場合) <https://www.jgrants-portal.go.jp/>
交付申請書類は「申請担当」宛へ、支払請求書類は「支払担当」宛へお送りください
封筒に消印が確認できない料金別納・料金後納や、受付日の確認できない宅配便では
送付しないでください。

お問合せ先

申請担当

電話: 03(6381)7507
FAX: 03(6809)4086

支払担当

電話: 03(6809)4085
FAX: 03(6809)4086

受付時間

平日10:00~12:00/13:00~15:00
(土日祝休み、平日12:00~13:00は電話に出ることができません)
<8月10日~8月14日(夏季休暇)、12月29日~1月3日(年末年始)を除く>

参考：高年齢者の労働災害防止のための指針 ポイント

(令和8年4月1日から適用)



1.安全衛生管理体制の確立

- 経営トップ(社長など)が高年齢労働者の労働災害防止対策に取り組む方針を表明し、対策の担当者を明確化します。
- 高年齢労働者の身体機能の低下等による労働災害発生リスクについて、災害事例やヒヤリハット事例から洗い出し、優先順位をつけて2以降の対策を実施します。



2.職場環境の改善

- 身体機能の低下を補う設備・装置の導入等改善を行います(ハード面の対策)
- 敏捷性や持久性、筋力の低下等の高年齢労働者の特性を考慮して作業内容の見直しを行います(ソフト面の対策)



3.高年齢労働者の健康や体力の状況の把握

- 事業者、高年齢労働者双方が当該高年齢労働者の体力の状況を客観的に把握し、必要な対策を行うため、主に高年齢労働者を対象とした体力チェックを継続的に行うよう努めます。

体力チェック例(転倒等リスク評価セルフチェック票)



4.高年齢労働者の健康や体力に応じた対応

- 個々の労働者の状況に応じ、安全と健康の観点で適合する業務をマッチングさせるよう努めます。
- 「事業場における労働者の健康保持増進のための指針(THP指針)」に基づく取組に努めます。
- 集団及び個々の高年齢労働者を対象として、身体機能の維持向上のための取組を実施することが望まれます。



5.安全衛生教育

- 労働者と関係者に高年齢労働者に特有の特徴と対策についての教育を行うよう努めます。(再雇用や再就職等で経験のない業種、業務に従事する場合、特に丁寧な教育訓練を行います。)



参考：職場改善ツール
「エイジアクション100」チェックリスト



令和8年度エイジフレンドリー補助金のご案内（簡易版）

高齢労働者の労働災害防止を目的に、専門家による指導や設備改善等に要する費用を補助します。
雇用状況や対策・取組計画を審査の上、効果が期待できるものに限り補助金を交付します

補助金申請受付期間 令和8年5月20日～令和8年10月31日

1. 専門家総合対策コースの（1）は令和8年5月20日～令和8年8月31日

【注意】 予算額に達した場合は、受付期間の途中であっても申請受付を終了することがあります。

対象となる中小企業事業者

次のいずれも満たす中小企業事業者であること

- ・ 1年以上事業を実施していること。
- ・ 役員を除き、自社の労災保険適用の高年齢労働者（60歳以上）が常時1名以上就労していること。

申請にあたり、ホームページに掲載したリーフレットやQ&Aもご確認ください。

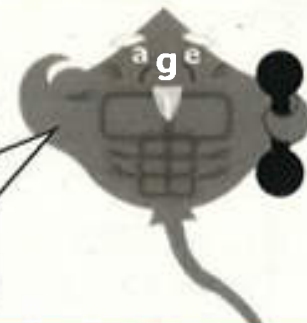
HPはこちら→



選べる補助金コース

1. 専門家総合対策コース
2. 熱中症対策コース
3. コラボヘルスコース

補助金コースは下の表を**チェック**じゃ



	補助対象	補助率	上限額
1	(1) 外部専門家によるリスクアセスメント (RA) の実施に要する費用 (2) RA結果を踏まえた対策の実施に要する費用 ・滑りにくい床への改修 ・手すりの設置 ・身体的負担軽減のための補助機器の導入(重量物取扱い作業・介助作業等) ・労働者の身体機能の維持向上支援 等	(1) 4/5 (2) 1/2	100万円 (1)と(2)の合計金額 (消費税を除く)
2	(3) 暑熱な環境による熱中症予防対策に要する費用 ・熱中症リスクの高い暑熱作業のある事業場における休憩施設の整備 ・体温を下げるための機能のある服の導入 等	(3) 1/2	100万円 (消費税を除く)
3	(4) 労働者の健康保持増進のための取組に要する費用 ・事業所カルテや健康スコアリングレポートを活用したコラボヘルス等の労働者の健康保持増進のための取組に要する費用	(4) 3/4	30万円 (消費税を除く)

この補助金は、（一社）日本労働安全衛生コンサルタント会が補助事業の実施事業者（補助事業者）となり、中小企業事業者からの申請を受けて審査等を行い、補助金の交付決定と支払を実施します。

申請フローの概要

申請から交付までは主に以下の手順で行われます。

1. 専門家総合対策コース (1) 外部専門家によるリスクアセスメント(RA) を活用する場合

1. 専門家総合対策コース(2) 自社の担当者がRA実施する場合、

2. 熱中症対策コース、 3. コラボヘルスコースの場合



補助金コースによって申請フローは異なります。詳細は各コースの手引きをご覧ください。

申請方法については、①郵送のほか、②電子申請(J Grants)による補助金申請も可能ですので、ご活用ください。(<https://www.jgrants-portal.go.jp/>)

各コースの詳細はエイジフレンドリー補助金事務センターのホームページ(<https://www.jashcon-age.or.jp/>)に掲載の申請様式(手引き)も参照ください。



交付申請書受付期限 令和8年10月31日(当日消印有効)

※専門家総合対策コースの1. (1) 外部専門家によるリスクアセスメントの申請期限は8月31日まで。

支払請求書受付期限 令和9年1月31日(当日消印有効)

一般社団法人日本労働安全衛生コンサルタント会
「エイジフレンドリー補助金事務センター」
(ホームページ <https://www.jashcon-age.or.jp/>)

関係書類送付先 (郵送の場合)
〒105-0014 東京都港区芝1-4-10 トイヤビル5階
エイジフレンドリー補助金事務センター
交付申請書類は「申請担当」宛へ、支払請求書類は「支払担当」宛へお送りください
申請書類は郵送で送付ください(メールでの申請はできません)
封筒に消印が確認できない料金別納・料金後納、受付日の確認できない宅配便では
送付しないでください

お問合せ先	申請担当	支払担当
	電話：03(6381)7507 FAX：03(6809)4086	電話：03(6809)4085 FAX：03(6809)4086

受付時間
平日10:00~12:00/13:00~15:00
(土日祝休み、平日12:00~13:00は電話に出ることができません)
<8月10日~8月14日(夏季休暇)、12月29日~1月3日(年末年始)を除く>